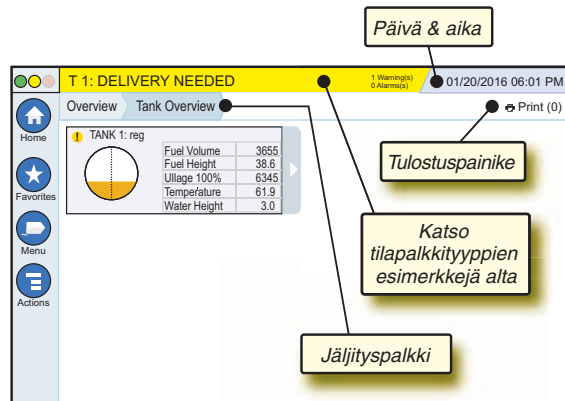


Esimerkki TLS4-aloitussivunäytöstä –1 säiliö valvonnassa, 1 varoitus

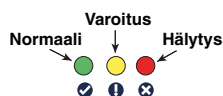


12/20/2012 06:01 PM Järjestelmän päivämäärä ja aika

Overview Tank Overview Jäljityspalkki – Valikkopolku nykyiseen näyttöön. Palaa Valikon valinta -dialogiin koskettamalla edellistä välilehteä.

Print (0) Tulostus-painike – Tulosta nykyisen sivun raportti koskettamalla tätä painiketta, jos järjestelmäsi on määritetty tulostin. Jos järjestelmään on määritetty useampi tulostin, saat kehotuksen valita käytettävän tulostimen. HUOMAUTUS: Suluisa oleva numero osoittaa tulostimelle lähetettyjen, odottavien tulostustöiden määrää.

TLS4-etupaneelin tilavalot



Esimerkkejä tilapalkin ilmoituksista

SYSTEM STATUS Konsolin virta on päällä ja järjestelmässä ei ole varoituksia tai hälytyksiä.

PM 8: SETUP DATA WARNING Järjestelmässä on katsottava ja/tai arviointia tarvitseva tilanne. Tässä tilassa tila-/varoituspalkin koskettaminen vie sinut Raportit > Hälytykset > Aktiivinen -näyttöön, jotta näet varoituksen aiheuttajan. Tila-/varoituspalkin koskettaminen uudestaan tässä näytössä kuittaa varoituksen ja sammuttaa summerin.

L 10: FUEL ALARM Johonkin tilanteeseen on reagoitava välittömästi. Tässä tilassa tila-/varoituspalkin koskettaminen vie sinut Raportit > Hälytykset > Aktiivinen -näyttöön, jotta näet hälytyksen aiheuttajan. Tila-/varoituspalkin koskettaminen uudestaan tässä näytössä kuittaa hälytyksen ja sammuttaa summerin.

SAVING Järjestelmätehtävien viestipalkki.

Järjestelmän kuvakkeet

- Aloitus-näytön kuvake** – Siirry aloitusnäkömään koskettamalla tätä kuvaketta. Oletusarvona on Säiliön yleiskatsaus -näkyvä (näytettynä vasemmalla).
- Suosikit-näytön kuvake** – Aseta tai siirry suosikinäyttöihisi koskettamalla tätä kuvaketta ja määritä, mikä näyttö on (oletusarvoinen) aloitusnäyttö:
 - Lisää nykyinen näyttö Suosikit-luetteloon koskettamalla tätä kuvaketta. Sinulla voi olla useampia suosikinäyttöjä. Jos haluat poistaa jonkun näytön Suosikit-luettelosta, kosketa kyseisen näytön vieressä olevaa ✕ -kuvaketta.
 - Aseta nykyinen sivu aloitussivuksi koskettamalla tätä kuvaketta.
- Valikko-kuvake** – Siirry Järjestelmän asetukset -valikkoon tai esimerkiksi Raportit- tai Diagnostiikka-näyttöihin (järjestelmänvalvojan määritysten mukaisesti) koskettamalla tätä kuvaketta.
- Toimenpiteet-kuvake** – Siirry Opastus-valikkoon koskettamalla tätä kuvaketta. Avaa On-Board-opastus koskettamalla Opastus-kuvaketta. Jos Vuorot-ominaisuus on otettu käyttöön, Toimenpiteet-kuvakkeen koskettaminen näyttää Sulje vuoro -kuvakkeen, jonka koskettamalla voit sulkea yksittäisen vuoron.
- Edellisistä valinnoista riippumatta punainen ympyrä saattaa ilmestyä Toimenpiteet-kuvakkeeseen, kun annat tietoja missä tahansa näkymässä. Tämä ympyrä osoittaa, että myös muita toimintoja voidaan suorittaa kyseisessä näytössä.**

Näytöstä riippuvat kuvakkeet – Toimenpiteet-kuvakkeen alla olevassa ympyrässä oleva numero osoittaa sen laitteen, jota sillä hetkellä katselet tai olet asettamassa. Ympäriöidyn numero koskettaminen näyttää kaikki asettamasi samankaltaiset laitteet (mm. muut säiliöt, portit ja mittapää) rivissä näytön alalaidassa. Ympäriöidyn numeron koskettaminen uudelleen piilottaa laitekuvakerivin. Korostettu kuvake osoittaa laitteen, jota sillä hetkellä katselet tai olet asettamassa. Joitakin näytettyjä laitekuvakkeita on esitetty seuraavassa:

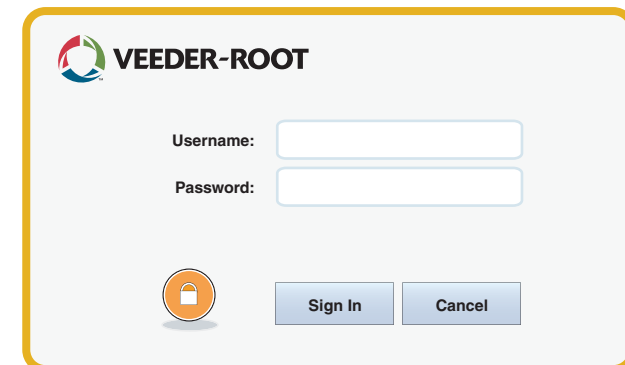
1 Laite					
	Säiliö	Ethernet-portti	Mittapää	Tuote	Rele
	Ulkoisen syöte	Anturi	Tulostin	Lappo-sarja	Sarja-portti

Kentän nimi* Kentän vieressä oleva asteriski (*) osoittaa, että olet muuttanut kentän tietoja, ennen kuin olet hyväksynyt tai tallentanut muutokset dialogi-ikkunassa.

- Hyväksy tai tallenna dialogi-ikkunaan tekemäsi merkinnät koskettamalla tätä kuvaketta.
- Peruuta tai poistu dialogi-ikkunassa muuttamiasi tietoja tallentamatta koskettamalla tätä kuvaketta.

Turvattu kirjautuminen

Login (Jos konsolin Turvallisuus-ominaisuus on käytössä) – Avaa kirjautumisnäyttö koskettamalla Kirjautuminen-painiketta ja kirjautu sisään käyttäjänä.



Kun yllä esitetty näyttö ilmestyy, kirjautu järjestelmään käyttäjätunnuksellasi ja salasanasillasi. HUOMAUTUS: Jos et kirjautu järjestelmään sisään, sinulla on lupa vain katsella järjestelmän tilanäyttöjä ja tulostaa loppukäyttäjän raportteja.

Logout Kirjautu ulos konsolista koskettamalla Uloskirjautuminen-painiketta. HUOMAUTUS: Jos konsolia ei käytetä 15 minuuttiin, konsoli kirjaa käyttäjän automaattisesti ulos. Jos haluat jatkaa tilin käyttöä, sinun on kirjaututtava sisään uudestaan.

On-Board-opastuksen käyttäminen

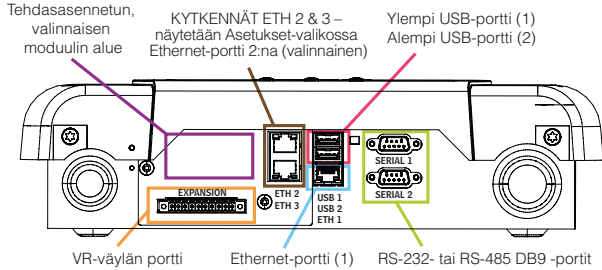
Huomautus: On-board-opastus koskee useita konsolityyppejä, mutta kaikki opastuksen ominaisuudet eivät koske kaikkia konsoleita.

On-board-opastuksen siirtyminen:

- Kun siirryt Opastus-valikkoon, nykyiseen näyttöön liittyvä aihe näytetään ensimmäisenä. Selaa aiheen läpi koskettamalla toistuvasti sivun selauspalkin ylös- tai alas-nuolipainikkeita. Voit myös vetää aihetta ja liikuttaa sitä sivuttain. Palaa nykyiseen TLS4-näyttöön koskettamalla Opastus-näytön otsikkopalkin oikeassa nurkassa olevaa X-kuvaketta.
- Näytä tai piilota näytön vasemmassa laidassa oleva opastuksen sisällysluettelo: napauta tekstiä (Näytä sisällysluettelo tai Piilota sisällysluettelo) nopeasti kaksi kertaa.
- Kirjan laajentaminen (U) tai sulkeminen (X): kosketa kirjan kuvaketta kerran.
- Kirjan sisällä aiheeseen (I) siirtyminen: napauta kirjan aihetta nopeasti kaksi kertaa.
- Kosketa sisällysluettelon selauspalkin sivua ja siirrä sormeasi joko ylös (selataksesi alaspäin) tai alas (selataksesi ylöspäin).
- Selaa ylöspäin koskettamalla toistuvasti sisällysluettelon selauspalkin ylänuolta ja selaa alaspäin koskettamalla toistuvasti sisällysluettelon selauspalkin alanuolta.

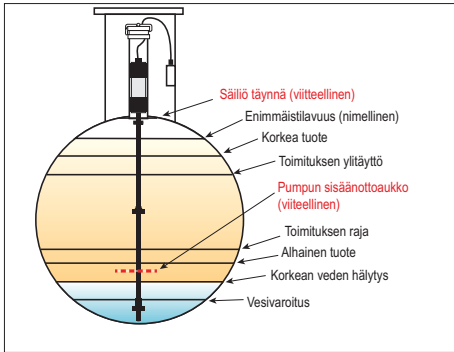
TLS4:n yhteysportit – Valikko>Asetukset>Yhteys

Yhteysporttivaihtoehdot on esitetty alla olevassa kuvassa. Konsolisi yhteysportit riippuvat tilausta ominaisuuksista.

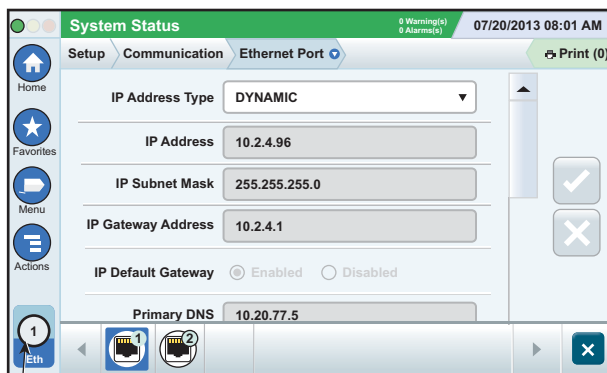


Hälytysraja-asetukset – Valikko>Asetukset>Säiliö>Rajat

Säiliöhälytysten (Rajat) asetusten suhteelliset sijainnit on esitetty alla olevassa kuvassa.



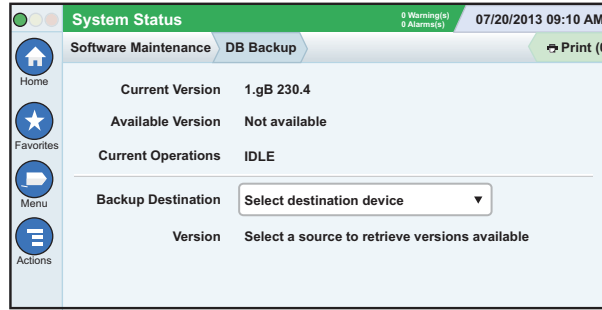
Ethernet-portin konfigurointi – Valikko>Asetukset>Yhteys>Ethernet-portti



Valittu portti*

Asetusopastusta saat koskettamalla tämän sivun kohtaa **Toimenpiteet>Opastus**.

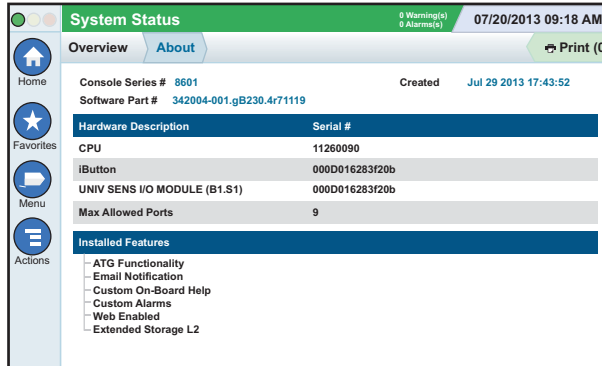
Varmuuskopioidut tiedot – Valikko>Ohjelmiston ylläpito>DB Backup



Aseta USB-porttiin muistitikku (vähintään 4 Gt) ja valitse muistitikku koskettamalla Varmuuskopioinnin kohdepaikka -kentän alas-nuolipainiketta. Varmuuskopioi sitten TLS4:n tiedot noudattamalla näytön ohjeita.

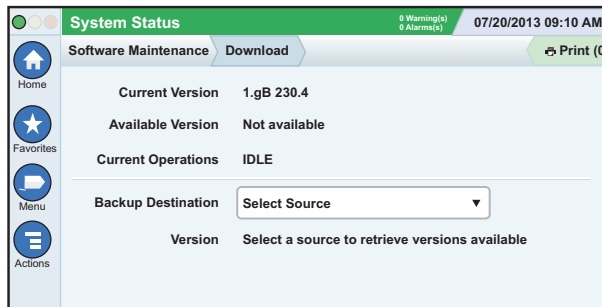
DB Backup tulisi tehdä viikoittain.

TLS4:n ohjelmistoversio – Valikko>Yleiskatsaus>Tietoja



Sisältötiedot saat koskettamalla tämän sivun kohtaa **Toimenpiteet>Opastus**.

Ohjelmiston lataaminen – Valikko>Ohjelmisto ylläpito>Lataa



Aseta USB-porttiin kelvollinen V-R-koodimuistitikku ja valitse muistitikku koskettamalla Varmuuskopioinnin kohdepaikka -kentän alas-nuolipainiketta. Aloita sitten lataus noudattamalla näytön ohjeita.

Ohjattu työnkulku

Ohjattu työnkulku on TLS4:ssä oleva sovellus, joka opastaa käyttäjää Veeder-Rootin suosittelien asetusnäyttöjen läpi konsolin ensimmäisen käyttöönoton aikana.

Voit siirtyä Ohjattuun työnkulkuun konsolin kosketusnäytössä valitsemalla **Valikko>Asetukset>Ohjattu työnkulku>Asetusten työnkulku**.

Polut usein käytettyihin näyttöihin

Hälytysten määrittämät – Toimenpiteet>Opastus>Näytä sisällysluettelo>Aloitus>Vianmääritys>Hälytykset ja varoitukset

Mukautettujen hälytysten nimet – Valikko>Asetukset>Mukautetut hälytykset>Näytä

Tulostimen määrittäminen – Valikko>Asetukset>Tulostimet

Manuaalinen toimitus – Valikko>Raportit>Toimitus>Manuaalinen toimitus

Uuden sähköpostin vastaanottajan antaminen – Valikko>asetukset>Autom. tapahtumat>Osoitekirja

Päivämäärän ja ajan asettaminen – Valikko>Asetukset>Pvm ja aika

Lipputoimitus – Valikko>Raportit>Toimitus>Lipputoimitus

Ominaisuuksien päivittäminen – Valikko>Ohjelmiston ylläpito>Päivitä Ominaisuudet

Näyttönäppäimistön käyttäminen – Toimenpiteet>Opastus>Näytä sisällysluettelo>Aloitus>Näyttönäppäimistön käyttäminen

Toimitushistoria – Valikko>Raportit>Toimitus>Viimeinen toimitus

Raportit – Valikko>Raportit

Opastus – Toimenpiteet>Opastus

On-board-opastuksen aiheita – Toimenpiteet>Opastus

- **ATG:n ymmärtäminen** – Tämä osio selittää Veeder-Rootin automaattisten säiliömittareiden (ATG) perusteet.
- **Konfigurointi ja ylläpito** – Tämä kirja käsittelee yhteysportteja, konsolin alustavia asetuksia ja periodisen ylläpidon suosituksia.
- **Tervetulosivu (opastuksen johdanto), näyttöjen kuvakkeet, näyttönäppäimet ja kosketusnäytön navigointi** ovat olennaisia opastuksen aiheita, jotka näet On-Board-opastuksen sisällysluettelossa.
- **Viitetaulukot** – Tässä osiossa on aiheita, jotka kattavat monia, tärkeitä tietoja, mm. vaihdettavat sulakkeet, V-R-lyhenteet, järjestelmän laitteiden tunnistet, säiliön kaltevuuden laskentatiedot ja DIM-tiedot.

Konsolin sarja- ja mallinumerot

Kirjoita konsolin kotelossa olevasta tarrasta malli- ja sarjanumerot muistiin mahdollista tulevaa käyttöä varten:

Mallinumero: _____

Sarjanumero: _____